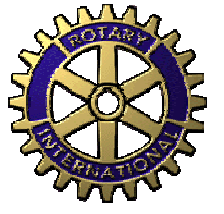




# EDİRNE ROTARY KULÜBÜ 1977



2013 - 2014

Gary C.K. HUAN (UR Bşk.)

Müfit ÜLKE (2420.Böl.Guv.)

Ali DOĞAN(1.grup .Guv.Yrd.)

Tarih: 02.11.2014

Toplantı No:

1863 / 22

Bülten No: 1467

Kuruluş: Mart 1977

Charter : Mart 1980

## DUYURULAR

Merhaba Sevgili Dostlar,

Bu haftaki toplantımızı Yunanistan'da Didimoticho kulübü ile birlikte ortak toplantı şeklinde gerçekleştirdik. Yine dostluk ve kaynaşmanın olduğu bir toplantıydı. Didimoticho kulübüne daha öncede çeşitli ziyaretlerimiz olmuştu. Ancak bu seferki ziyaretimiz Trakya-Balkan Buluşması diyebileceğimiz ve Nisan ayı başında gerçekleştirmeyi düşündüğümüz projenin startını oluşturdu. Bu proje ile birlikte Yunanistan-Bulgaristan-Türkiye kulüplerini Edirne'de buluşturacağız. Buluşma ile birlikte bu üç ülkedeki eğitime ve eğitim kurumlarına bir katkı-kaynak yaratmayı da hedefliyoruz. Kulüp üyelerine ve özellikle başkan Yohannis KARAPUNARİS'e Katmandu'daki "okula içme suyu" küresel bağış projesini ve Balkan Buluşması projelerini aktardım. Memnun oldular ve katılım için gayretli olacaklarını belirttiler. Bu güzel akşamı kulüp bayraklarının değişimi ve dostlukla sonlandırdık. Önümüzdeki hafta toplantımız da bu sefer diğer yakada Svilengrad kulübü ile ortak toplantı şeklinde gerçekleşecek. Ayrıntıları duyuracağız.

Geçtiğimiz hafta iki önemli haber vardı. Biri görevlendirme, 2420. Bölge Ülkeler Arası Komite de bendenize Türkiye-Bulgaristan Komitesi eş koordinatörlük görevi teklif edilmiştir. Diğer ise, Uluslararası Rotary tarafından yeni üye kazandıran üyelerimize rozet ve taş hediyeleri gönderildi. Bunları ilk fırsatta takdim edeceğim. Bu sene bize katılan yeni üyelerimize ve onları kazanmamıza vesile olan üyelerimize içten teşekkürlerimi sunuyorum. Rotary ile ışık saçın !

Mutlu ve sağlıklı bir hafta diliyorum.

Rotaryen saygı ve sevgilerimle.

**Cengiz TUĞLU** 2014 – 2015 Dönem Başkan.

[Bültenimiz 5 sayfadır](#)

02.Nisan 2014 itibarıyla Dünyada 1.220.115 Rotaryen ve 34.558 kulüp bulunmaktadır.

**DEVAM DURUMU** : 100.00

**MUTLU GÜNLERİMİZ** : 10 ARALIK Mine-Kemal KARAKUŞ Evlilik Yıldönümü **KUTLARIZ...**

Önümüzdeki hafta toplantımız: **09.Aralık.2014 Pazartesi** Salı saat 16.00 de Rotary Evi önünde buluşuyoruz.

Başkan : Cengiz TUĞLU

Sekreter +Gel.D.B.: Demirkan ÇAĞLAYAN

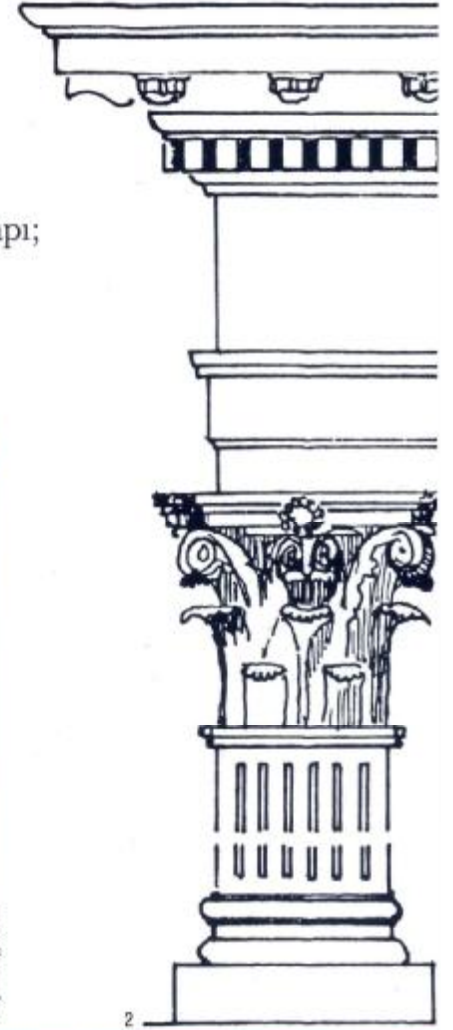
Sayman : İsmail BİLGİ

Üye : Muzaffer MEMİŞ

Geç.D.B. : Halil ALTUĞ

Bülten irtibat : Faruk ETKER

Tel: (284) 225 25 10 - 213 25 13 [edirnerotary@gmail.com](mailto:edirnerotary@gmail.com) - [www.edirnerotary.com](http://www.edirnerotary.com)



Edirne Kaleiçi sivil mimarisinde "Greek Revival" tarzında bir yapı;

## İlhan Koman'ın doğduğu ev

A. Gülçin Küçükaya\*

**E**dirne'de Osmanlı döneminde gayri Müslim ahalinin oturduğu yer olan Kaleiçi Mahallesi, sonraları Türkler tarafından da kullanılmış olmasına rağmen; Hıristiyan kültürünün izlerini taşıyan konut mimarisi, Edirne'nin kaledışı mahallelerinde görülen klasik Osmanlı konut mimarisiyle ters düşen bir görünümdedir.

Kaleiçi Mahallesi, Ortakapı Caddesi - Mızarif Caddesi kesişiminde yer alan "Greek Revival" tarzında yapılmış bu yapı; aynı zamanda değerli Heykeltıraş İlhan Koman'ın doğduğu evdir.

### İlhan Koman

1880'de Yugoslavya'dan Edirne'ye göç etmiş bir Türk ailesinin oğludur. Güzel Sanatlar Akademisi Resim, Heykel Bölümlerinde ve Paris'te çeşitli atölyelerde eğitimini tamamladıktan sonra, İsviçre'de yerleşmiş, ölümüne kadar burada yaşamıştır. (31 Aralık 1986) (1). Stockholm Güzel Sanatlar Akademisi Öğretim Üyeliği ve Stockholm Belediyesi Sanat Müşavirliği'nde bulunan İlhan Koman'ın, ülkemizde en tanınmış eseri Zincirlikuyu'daki Akdeniz heykeldir. (2).

İlhan Koman, heykel sanatımızı ülke dışına taşımakla kendini görevli saymış bir sanat gönüllüsüdür. Edirne'de ender bir üslupta yapılmış evini tanıtarak, onu bir kez daha anma fırsatı bulacağımız için mutluyuz.

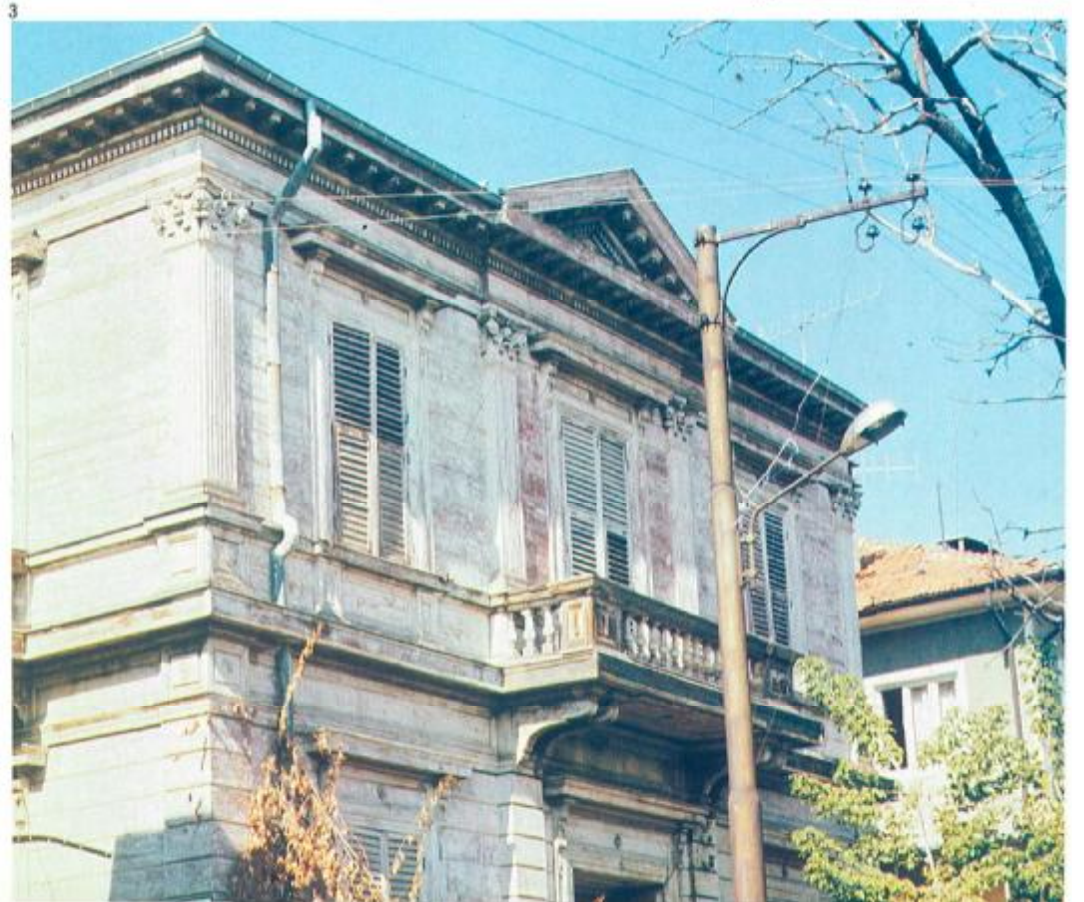
### Yapının Tanımı

1908'de Rum Doktor Dimsa tarafından Rum mimar ve ressamlarına yaptırılmış olup, daha sonra İlhan Koman'ın babası Doktor Fuat Koman tarafından satın alınmıştır. Muayenehaneli doktor evi olarak planlanmış yapının müstemilatında, hemşire için yapılmış sade, iki katlı bir konut daha vardır. Bu yapı, sonraları Koman ailesinin hizmetkârlarına ayrılmış ve bugün boştur.

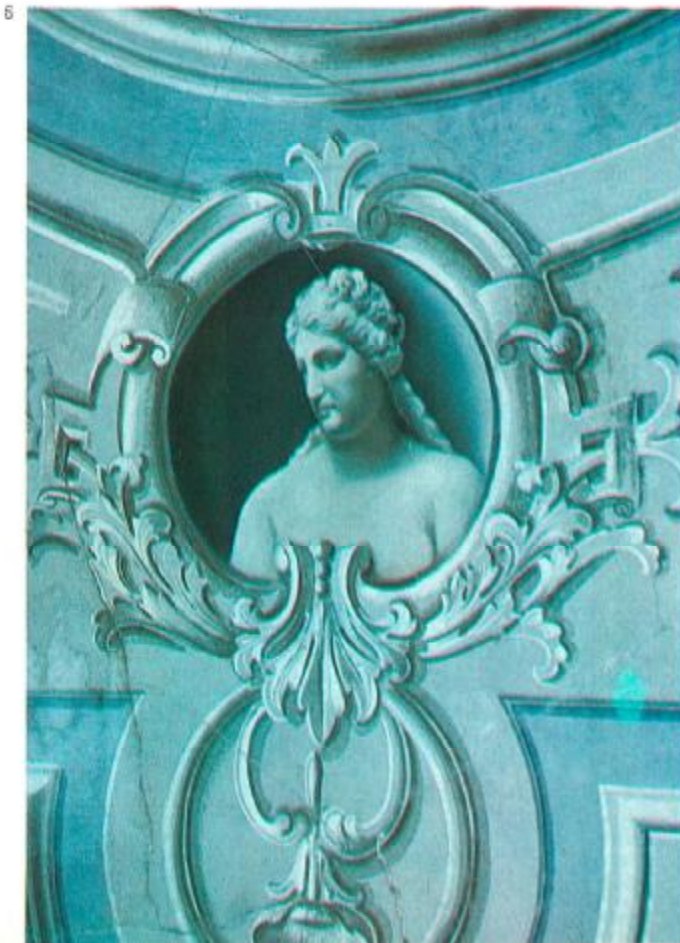
Bodrum, zemin ve üst katlardan oluşan yapıya beş basamaklı bir merdivenle girilir. Giriş holü çepçevre mermer taklidi bağdadı-sıva ile kaplıdır. Tavanı dış



Resim: Aygün Vitrak



3



cephce saçak detaylarının bir minyatürü olan koltuk silmeleri ile dekore edilmiştir. Hole açılan odalardan biri (Z10) muayenehane, diğeri doktorun kütüphanesidir (Z02). Bütün odaların orijinal profilli kapılarından farklı olarak giriş kat ve üst kat sofa kapıları, mil menteşeli çarpma kapıdır. Girişin karşısında yer alan merdiven mekânıyla (Z05), mutfak (B01), kömürlük (B05), odunluk (B06), çamaşrılık (B04) ve hizmetçi odalarının (B08) olduğu bodrum kat ve yatma eyleminin gerçekleştirildiği üst katla irtibat sağlanır. Üst kattaki büyük salon (102), yılbaşı geceleri Noel ağacı etrafındaki kutlamalar, düğün, nişan törenlerinde ve büyük misafir kabulünde kullanılmaktadır (3).

#### Yapının Sanatsal Değeri

İç ve dış mimari dekorasyon öğeleriyle eklektisist akımlardan Grek ve Antik sanatın dirilmesi iddiası ile ortaya atılmış, Batı literatüründe "Greek Revival" ya da "Classical Revival" olarak adlandırılan üsluba örnektir. Edirne'de bazı yapılarda Grek çizgiler görülürse de, bu derece iddialı tek yapı; İlhan Koman Evi'dir.

"Greek Revival", mahiyet itibarıyla üniversalist, yani evrenselci anlayışın bir ifadesidir (4). Grekomani, Grekleşme 18. yüzyılda Batı toplumunu kendi gerçek verilerinden kopararak, bir rüya âlemine götürmüş ve ona sahte bir hayat tarzının sözde prensiplerini ilham etmiştir (5). Yeni üslubun temeli olarak Grek ve Roma tapınak mimarisi öğeleri, yeni çağın akışı içindeki mimariye aplike edilmeye çalışılmıştır. Bu Grek elemanlar, sahte bir dekor olmaktan öteye gidememişlerdir.

Bizde 19. yüzyılın ikinci yarısına doğru, yabancı mimarların iştirakiyle, mimarimiz tamamiyle taklit olma meyline sürüklenmiş, Akdeniz ve İtalya'ya mail eden bir Greko Romen üsluba bürünmüşse de, 1900'lerde Neo-Osmanlı karşı cereyan olarak bu üslupların yayılmasına mani olmuştur (6).

Kaleiçi Mahallesi ise mevcut durumuyla bir üslup kargaşası içindedir. Üslup endişesi taşıyan ender yapılardan biri de İlhan Koman Evi'dir.

Fırınlanmış Romanya kerestesinden yapılmış yapının cepheleeri, Yunan tapınak mimarisinden ilham alan, 18. yüzyılda Avrupa sivil mimari örneklerinde de rastlanan "Greek Revival" cephe öğeleriyle dekore edilmiştir. Ön cephede işlevsel olmayan, çatı konstrüksiyonu ile bağdaşmayan üçgen bir alınlık (Fronton)

vardır. Diğer cephelerde sütun taklidi plastırlar, korent ve kompozit düzenler karışımı korniş, firiz, arşitrav gibi antik öğeler ve Grek etkili modüler düzen içindeki pencere dekorasyonu, cephenin belirgin karakteristikleridir.

Barok sanatı temsil edebilecek Grek konulu iç dekorasyon öğeleri, Grekomani etkilidir. Odaların tavanlarında dış cephenin iç dekorasyona uyarlaması sayılabilecek giriş holündeki koltuk silmeleri, tavanlarda alçı kabartma izlenimini veren bağdadı siva üzeri kalem işleri ve Barok çiçek ve yaprak desenleri ile çerçevesiz Yunan tapınaklarına ait tablolar iç dekorasyonda Grek iddialı çalışmalardır. Yunan sanatına ait rökompozisyonlarla oluşmuş resim sanatı örnekleri "Greek Revival"ın resim sanatında ki tezahürüdür.

Tavan yağlıboya tablolarının en iddialısı, üst kat büyük salonunda beyzi (oval) bir göbek elemanının iki ucunda karşılıklı yerleştirilmiş gri tonlarında mitolojik erkek ve kadın portresi ile bunların hemen altında yer alan Barok çerçeveler içindeki dini sahnelerdir (7). Ayrıca, zemin kat kütüphaneye (Z02) tavanında karşılıklı iki yağlıboya manzara, sofada (Z03) karşılıklı tapınak resimleri de "Greek Revival"ın temsilcileridir.

Burada mimar, ressam, ya da kalemkâr, 20. yüzyılın başında Edirne Kaleiçi Mahallesi'nde bu evi yaparken, Osmanlı halk mimarisi kültürünü yorumlamış değildir. Modern sanatı ve Edirne'deki klasik Osmanlı sanat anlayışlarını reddeden kayıtsız şartsız antik sanatı savunan estetik anlayışla adeta Edirne'de Yunan sanatına duyduğu özlemi dile getirmiştir.

#### Mevcut Durum ve Koruma Önerileri

Spontane (kendiliğinden olmuş) yaratmanın yerini eklektisist davranışa bırakmış, gerçek verilerden uzaklaşmış Meşrutiyet yıllarının toplumsal krizlerinin yapı sanatındaki biçimsel tezahürü (8) olarak ortaya çıkmış olan yapı, maddi ve manevi pek çok değere sahiptir.

Bugün bu yapı metruk durumdadır. Çatı su almış, sivalar dökülerek tavan resimlerinin çoğu yok olmuştur. Yaşanır olmadığı için de gündün güne yok olmaktadır.

Bu ve bunun gibi üslupların temsilcisi olacak yapılar, Türk mimarisi bünyesinde oluşmuş yabancı maddeler olmasına rağmen, iç ve dış mimari öğeleriyle kendiliğinden oluşmuş halk müzeleridir. Gönül sadece Türk'e özgü değerleri değil, bütün de-

gerlerin özelliklerini tespit etmek, geçmişte geleceğe ulaştırmak ister. Kültür köprüsü yıkılmamalıdır.

İlhan Koman'ın doğduğu ev olan bu yapı, kişisel kullanımından çıkarılıp kamuya mal edilmelidir. Yapıyı yaşatmak için verilecek işlev; tavanlardaki resim sanatı örnekleri de göz önüne alınarak, resim müzesi, güzel sanatlar galerisi, halk eğitim merkezi gibi toplumun ihtiyaçlarına yönelik olmalıdır. Esasen, Kaleiçi, bu gibi ihtiyaçları olan merkezi bir yerdir, Kültür ve Turizm Bakanlığı, kültür değerlerimize kültür ve turizm amaçlı fonksiyonlar vererek yaşatma çabaları içindedir. Para ve işgücü kapasitesi elverişli olduğünde gündemde olan bu yapıyı kamulaştıracaktır umarız ■

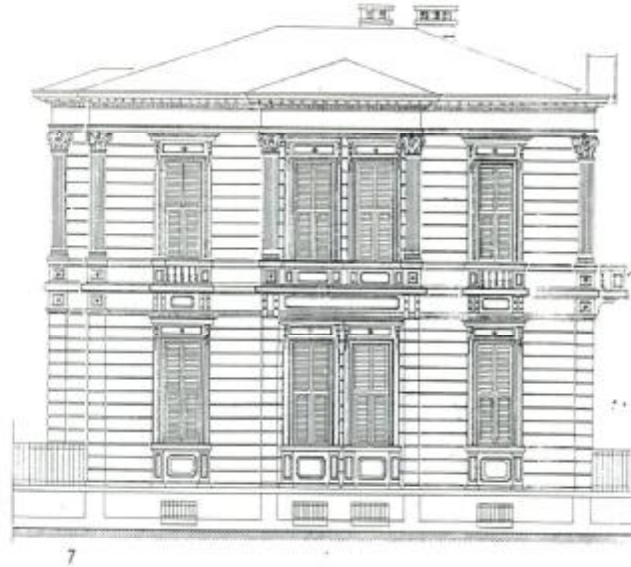
\* Yrd. Doç. Dr.

#### Kaynakça

1. Karabükü Güneş, "İlhan Koman" Milliyet Sanat dergisi, sayı 160, (15 Ocak 1987), S.2.
2. İbid. S.5.
3. İlhan Koman'ın ablası Sn. Günül Dilon'un açıklamalarından.
4. Özer, Bülent; *Regionalizm, Ünsersalizm ve Çağdaş Mimarlığın Üzerine Bir Deneme*, İstanbul Teknik Üniversitesi Mimarlık Fakültesi'nce Doktor Mühendis Unvanının Verilmesi İçin Kabul Edilen Tezdir, İstanbul, 1964, S.22.
5. İbid. S.23.
6. Eldem Sedat Hakkı, "Sen 120 Yılı İçinde Türk Mimarlığında Millîlik ve Regionalizm Anıtları", Mimaride Türk Millî Üslubu Semineri (11-12 Haziran 1984), Atatürk Kültür Merkezi, Kültür ve Turizm Bakanlığı Müzeler Genel Müdürlüğü Yayını, İstanbul, S. 54.
7. Bir bölüm tavan resimleri, çanndan su olarak tahrir olmuştur.
8. Eldem, op. cit., S.53.
9. Ünsal Behçet, *Mimarlık Tarihi*, C.I, İstanbul, 1964, (Resim altlarında yazılı sayfalar).

#### Resim altları

1. 103 ve 104 no'lu üst kat odalarının yan cephe üzerindeki çıkma üzerinde kompozit düzende palaster ve aristoş taklidi dekorasyonu.
2. İlhan Koman Evi dış cephe dekorasyon özeti
3. Klasik Yunan sanatını anımsatan "Greek Revival" cephe düzeni... Maarif Caddesi'nden görünüş. Bu cephede evin İlhan Koman'a ait olduğunu belirleyen bir tablo olmasına rağmen sokağın adı yoktur.
4. Zemin kat sofa tavanında (203) barok çeyrete içinde Atina These Tapınağı'nın yağlı boya tablosu. Kaynak: Ünsal, R. 316
5. 102 büyük salon tavanında mitolojik sahne bu resmin simetrisi olan panonun bir köşesi mevcut olup, büyük bir kısmı çatanın su alması nedeniyle tahrip olmuştur.
6. 102 büyük salon tavan dekorasyonu içinde ortada bütün mekânı kaplayan beyaz alçı kabartma taklidi kalemisi göbek hatlarının iki yanında görülen mitolojik erkek ve kadın portreleri, griren tonları kullanılarak usta bir Yunan'lı ressamın yapıtlarını andırır.
7. İlhan Koman Evi yan cephe rölevesi
8. İlhan Koman Evi ön cephe rölevesi
9. İlhan Koman Evi rölevesi/kesit
10. İlhan Koman Evi 1. kat planı rölevesi
11. İlhan Koman Evi zemin kat planı rölevesi
12. İlhan Koman Evi bodrum kat planı rölevesi



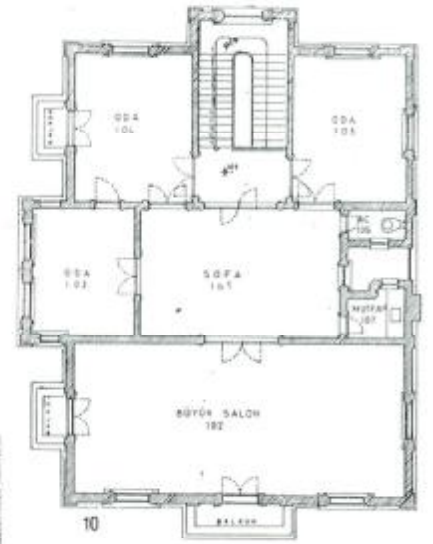
7



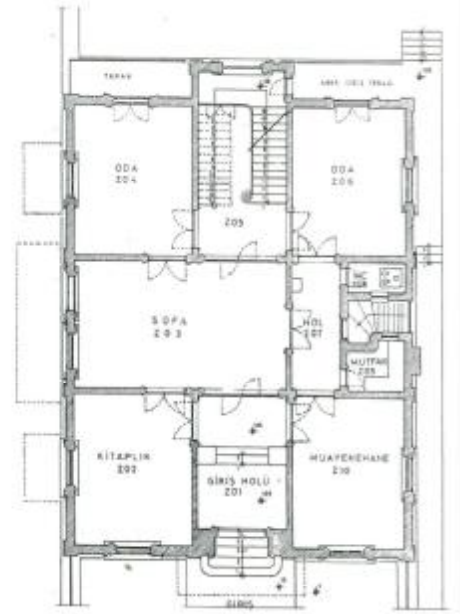
8



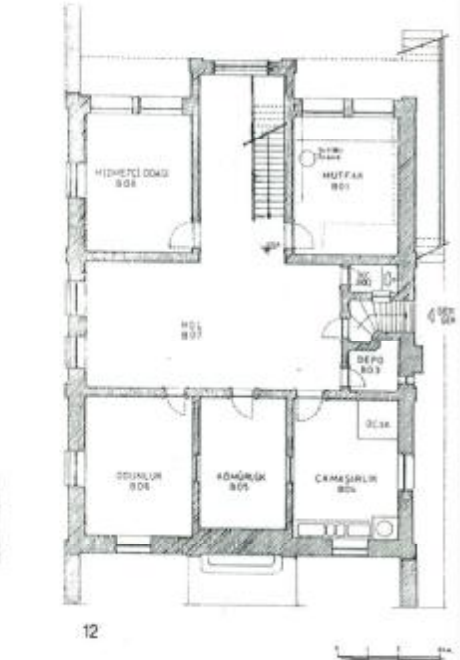
9



10



11



12

Yunanistan Didimoticho Rotary Kulübü ile ortak toplantı yaptık.



Başkanlar bayrak değişiminde.. ( Cengiz TUĞLU- Yohannis KARAPUNARİS )



Nede olsa digital çağda yaşıyoruz...!!

