



# EDİRNE ROTARY KULÜBÜ 1977

2009 - 2010

Kenny JOHN (UR Bşk.)

Nuri ÖZGÜR (2420.Böl.Guv.)

Mehmet Sabri GÖRKEY (12.Grup.Guv.Yrd.)

Tarih: 04.082009

Toplantı No: 1602

Bülten No: 1230

Kuruluş: Mart 1977

Charter : Mart 1980

## ÜYELERE DUYURUDUR

### BAŞKANIN MEKTUBU

Geçtiğimiz hafta Çarşamba günü Bahçeşehir Rotary Kulübünün gerçekleştirmiş olduğu Başkanlar toplantısına Kulüp Sekreterimiz Serhad CEYLAN ile birlikte katıldık.Toplantıya 12.Grup Governör Yardımcısı Mehmet Görkey ile birlikte 2011-2012 dönem Governörü Fatih SARAÇOĞLU ve Meslek Hizmetleri Komitesi 12.Grup Koordinatörü Sevtap AYTUĞ katılarak yirmişer dakikalık iki konuşma gerçekleştirdiler.

Sevtap AYTUĞ Rotary'nin tanıtımı konusunda genel bir sıkıntı olduğunu,bunu aşmak için çalıştıklarını belirterek 2420. Bölgenin yapmış olduğu ankette Rotary' nin en çok tanınmış olduğu İl'in Edirne olduğunu belirtmesi Edirne Rotary Kulübü olarak bizleri gururlandırdı.Yine bölgenin gerçekleştirdiği Mikrokredi projelerinden üç tanesinden iki tanesinin bizim kulüp tarafından gerçekleştirilmiş olması da kulübümüz adına övünç kaynağıdır.Şu ana kadar bu projelerle ilgili herhangi bir aksaklık yaşamıyoruz.Bütün ödemeler düzenli olarak yapılıyor.Edirne Rotary Kulübü bu konuda da 2420. Bölgede öncülük yapıyor.

Sevtap Hanım ayrıca Külliye de “**Geçmişten Günümüze Tıp ve Şifahaneler**” konulu iki günlük bir tıp kongresinin gerçekleştirilmesi konusunda çalışmalar yapmak istediklerini belirtti.Bu konudaki gelişmeleri takip ediyoruz.

Böylesine sıcak bir yaz gecesinde devam sağlayan dostlarıma teşekkür ediyorum.Mazereti olacak dostlarımla salı günleri gönderdiğimiz **telefon mesajımıza cevap** verilerse ekonomik olarak çok yardımcı olacaklarını tekrar hatırlatmak istiyorum.Aynı ricam misafir getirecek dostlarımızın da aynı yolu takip ederek bizleri bilgilendirmeleri misafirlerimize karşı mahcup olmamamızı sağlayacaktır.

Askerlik görevine bilfiil başlayan oğlu Günay içinde **AÇIKGÖZ** ailesine Allah kavuştursun dileklerimizi iletiyorum.

İyi günler dileklerle

*Cengiz Benakman*

**MAZERETLİ ÜYELERİMİZ** : Emre ÜLKÜMEN – Kaya ZEYBEKOĞLU – Oktay ALEMDAR – Tarık ETKER

**ARAMIZDA GÖREMEDİKLERİMİZ** : Hasan ALTUNTAŞ

**DEVAM DURUMU** : **80.00**

**MUTLU GÜNLERİMİZ** :

05.Ağustos	Ayten – İrfan KIZANLIK	Evlilik Yıldönümü
05.Ağustos	Cevat GÜLER	Doğum Günü
05.Ağustos	Fethi Eren MIHLAYANLAR	Doğum Günü
06.Ağustos	Neslihan – Ahmet DEVECİ	Evlilik Yıldönümü
08.Ağustos	Tamer BORAL	Doğum Günü
10.Ağustos	Mine KARAKUŞ	Doğum Günü

**KUTLARIZ.....**

Önümüzdeki hafta toplantımız: **11.Ağustos.2009 Salı saat 20.00 de** Rotary evinde yapılacaktır

Başkan : Cengiz BENAKMAN

Üye : Tarık ETKER

Bülten irtibat : Faruk ETKER

Bşk. Yard.-Sekreter : Serhad CEYLAN

Geç.D.B.: Akın TIRYAKIOĞLU

Tel: (284) 225 25 10 - 213 25 13 [faruketker@mynet.com](mailto:faruketker@mynet.com) - [www.edirnerotary.com](http://www.edirnerotary.com)

Sayman : Recayi ARAN

**İADE ADRESİ: Faruk ETKER Cilingirler Caddesi No: 10**

**22100**

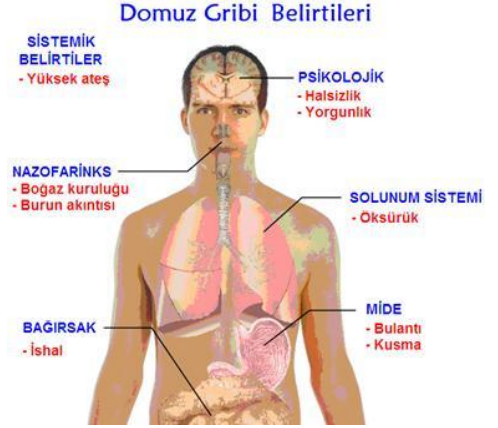
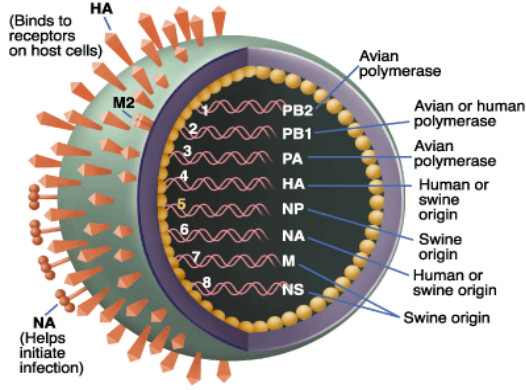
**EDİRNE**

## DOMUZ GRİBİ (SWINE FLU) (H1N1) İLE İLGİLİ MERAK EDİLENLER:

### Domuz gribi nedir?

Domuzlarda hastalığa yol açan bir mikroorganizma olan influenza tip A virusunun (ortomiksovirüslerin) insanlarda oluşturduğu solunum yolu hastalığıdır.

Virus şimdiye kadar insanlarda hastalığa yol açmamakta, sadece domuzlarda görülmektedir. Ancak, mikroorganizmadaki değişime bağlı olarak ortaya yeni bir formu ( İnfluenza tip A H1N1) çıkmıştır ve solunum yolu ile özellikle yakın temas, öksürmek ve hapşırarak suretiyle insandan insana bulaşabilmektedir.



### Domuz gribi diye tanımlanan H1N1 Influenza virusunun yapısı

(Bu virus, Domuz, Kuş ve İnsan influenza virus yapılarının oluşturduğu bir hibrid virustur)

### Kış aylarında görülen grip (mevsimsel influenza) farkı nedir ?

H1N1, kış aylarında görülen grip etkeni ile benzer özelliklere sahiptir. Hastalığın bulaşma yolu ve belirtileri de benzerlik göstermektedir. Ancak, yeni H1N1 tipinde virus; insanları, kuşları ve domuzları etkileyen bir genetik özelliğe sahiptir.

### Domuzlarda hastalık en sık ne zaman görülmektedir ?

Domuzlar arasında salgınlar bütün yıl boyunca görülmekle birlikte, ılımlı bölgelerde sonbahar ve kış aylarında görülme sıklığı artmaktadır. Birçok ülke domuz topluluklarını domuz gribine karşı aşılamaktadır. İnsanlarda kullanılacak uygun aşı henüz mevcut değildir.

### Domuz gribinin insan sağlığına etkileri nelerdir?

İnsanlar arasında domuz gribi enfeksiyonu, tek tek vakalar olarak ya da salgınlar halinde görülebilir. Klinik belirtileri gribe (mevsimsel influenzaya) benzerdir. Bunlar; ateş, baş ağrısı, boğaz ağrısı, öksürük, genel vücut ağrısı, halsizlik ve bitkinlik şeklindedir. Ancak bazı vakalarda hiçbir belirti görülmezken bazıları ölümle sonuçlanabilmektedir.

### İnsan domuz gribi vakaları nerelerde görülmüştür?

26 Nisan 2009'da Meksika laboratuvar tarafından doğrulanmış 18 vaka bildirmiştir. Halen araştırılmakta olan şüpheli vakalar ülkenin 32 eyaletinin 19'undan bildirilmiştir. Meksika Başkanı Felipe Calderon 81 ölümün salgından kaynaklandığından şüphelenildiğini ve halen 374 kişinin hastanelerde yatmakta olduğunu bildirmiştir. 929 kişinin ise solunum yolu hastalığı nedeniyle hastanelere başvurduğunu ve yapılan inceleme sonunda evlerine gönderildiği bildirilmiştir .

26 Nisan 2009'da ABD, laboratuvarında doğrulanmış 20 vaka bildirmiştir. Bunların 8'i New York, 7'si Kalifornia, 2'si Teksas, 2'si Kansas ve 1'i Ohio eyaletlerindedir. Şu ana kadar ölüm bildirilmemiştir.

Ayrıca İspanya'da 2 vaka ve Kanada'da 6 vaka bildirilmiştir.

### İnsan domuz gribi virüsü nasıl bulaşır?

İnsanlar domuz gribini genellikle enfekte olmuş domuzlardan almaktadır. Ayrıca yeni olan salgında insandan insana bulaşmanın olduğu düşünülmektedir. İnsandan insana bulaşta yakın temas, hastalığı taşıyanlarla aynı ortamı paylaşmak önemli rol oynamaktadır.

### Domuz gribinin belirtileri nelerdir ?

Domuz influenza A virus enfeksiyonunda; ateş, öksürük, boğaz ağrısı, vucutta ağrı, yorgunluk/ kırgınlık, baş ağrısı, üşüme görülebilir. Bazı domuz gribi vakalarında kusma ve ishal de görülmektedir. Mevsimsel gribe benzer şekilde, insandaki domuz gribinin şiddeti haftadan ağıra değişebilmektedir. Ağır vakalarda pnömoni, solunum yetmezliği ve bazen de ölüm görülebilmektedir. Hastalık özellikle genç ve orta yaş grubunu tutmaktadır. Kronik sağlık sorunu olanlar gibi bazı gruplarda domuz gribi ağır seyredebilmektedir.

### Domuz eti ve domuz ürünlerini yemek güvenli midir?

Domuz gribinin, usulüne uygun hazırlanan domuz eti veya diğer domuz ürünlerinin yenmesiyle bulaştığına dair bulgu yoktur. Domuz influenza virüsü, 70 ° C derece ısıtılınca ölmektedir.

## Hastalığın görüldüğü ülkelere seyahat edeceğim. Neler yapmam gerekir?

Dünya Sağlık Örgütü tarafından yayınlanmış seyahat kısıtlaması yoktur. Mümkün olduğunca kapalı ve kalabalık ortamlarda bulunulmaması, bulaşma riskini azaltacaktır. Solunum yoluyla bulaşan tüm hastalıklar için olduğu gibi başta sabunla el yıkama gibi kişisel hijyen önlemlerini uygulamak son derece önemlidir. Gidilen ülkelerin yerel otoritelerinin öngördüğü tedbirlere uyulması ve gerektiği durumlarda basit cerrahi maske kullanılması hastalığın bulaş riskini azaltacaktır. Ayrıca grip belirtileri görüldüğünde en yakın sağlık kuruluşuna başvurulmalıdır.

## Hastalığın görüldüğü ülkelere seyahat ettim. Ne yapmam gerekir?

Son iki hafta içinde hastalığın görüldüğü ülkelere ziyarette bulunmuşsanız ve başta 38 ° C'den yüksek ateş, öksürük, boğaz ağrısı, vucutta ağrı, yorgunluk/ kırgınlık, baş ağrısı, üşüme, kusma ve ishal gibi grip benzeri belirtileriniz varsa en yakın sağlık kuruluşuna başvurmanız gerekir. Böyle belirtiler sadece grip yada domuz gribi hastalıkları sonucu ortaya çıkmaz. Zatürre, nezle, bronşit gibi başka birçok solunum yoluyla bulaşan hastalık da benzer belirtiler gösterebilir. Bu durumların ayırt edilebilmesi için en yakın sağlık kuruluşuna başvurmak gereklidir.

## Uzmanlara göre Domuz gribi Türkiye'ye sıçrayacak mı?

Uzmanlar tarafından hastalığın çıktığı yer olan Meksika'yla Türkiye arasında mevsimsel farklılıkların olması nedeniyle virüsün Türkiye'ye gelme olasılığının düşük olduğu bildirilmektedir. Ayrıca grip mevsiminin Eylül ve Nisan ayları olduğu, Türkiye'nin ise grip mevsiminden çıktığı ve domuz gribi vakası olmadığı bildirilmektedir.

## Tedavisi var mı?

Oseltamivir (Tamiflu) veya Zanamivir (Relenza) kullanımı domuz gribinin önlenmesinde CDC tarafından tavsiye edilmektedir. İlaç kullanımı hastalığın seyrini hafifletmekte ve daha hızlı bir iyileşmeyi sağlayabilmektedir. Bunun yanı sıra ciddi komplikasyonların da gelişmesi engellenmiş olur. Antiviral ilaçlara, semptomların görülmeye başlamasından itibaren ilk iki gün içinde başlanması gerekir.

## Çocuklarda acil tıbbi yardım gerektiren durumlar şunlardır:

- Hızlı nefes alma ya da solunum güçlüğü
- Mavimsi cilt rengi
- Yeterince sıvı alamama
- Uyanamama ya da uyaranlara cevap verememe
- Huzursuzluk
- Grip benzeri semptomlara ek olarak ateş ve şiddetli öksürük
- Döküntü

## Yetişkinlerde acil tıbbi yardım gerektiren durumlar şunlardır:

- Solunum güçlüğü veya nefes darlığı
- Göğüs ya da karın içinde ağrı veya basınç
- Ani baş dönmesi
- Konfüzyon
- Şiddetli bulantı ve kusma

## Uluslararası seyahate çıkmayı planlıyorum, hastalıktan korunmak için neler yapmalıyım?

Halen Dünya Sağlık Örgütü yetkilileri, seyahatin yada ticaretin kısıtlanması gerektiğini bildirmektedirler. Genel olarak kişisel temizlik önlemlerinin alınması, kalabalık ve havasız ortamlardan mümkün olduğunca kaçınılması şu an için yeterli önlemlerdir. En etkili önlem el yıkamadır. Öksürürken ya da hapşırırken ağız ve burnunuzu tek kullanımlık mendil ile kapatın ve mendili atın. Özellikle hapşırma yada öksürme sonrasında ellerinizi su ve sabunla yıkayın. Alkol bazlı el dezenfektanları kullanılabilir. Hastalığın başlıca insandan insana, hapşırma, öksürme gibi yollarla bulaştığı düşünüldüğünden hasta kişilerle temastan kaçınmak uygun bir korunma yöntemidir. Kirli ellerle gözlerinizi, burnunuzu ve ağızınıza dokunmak buradaki virüslerin elleriniz yoluyla yayılmasına neden olabilir. Bol sıvı gıda tüketin, iyi beslenin, dinlenmeye dikkat edin.

**Dr. Erhan Palaoglu**  
Klinik Laboratuvar

**Doç Dr. Birsen Çetin**  
Enfeksiyon Hastalıkları ve Klinik Mikrobiyoloji Uzmanı

Eğer , asker "Evet" dediyse bu "Evet" demektir.  
Eğer, asker "Hayır" dediyse bu "Hayır" demektir.  
Eğer asker "Olabilir" dediyse, o zaman o "Asker" değildir.

Eğer , diplomat "Evet" dediyse bu "Olabilir" demektir.  
Eğer diplomat "Olabilir" dediyse bu "Hayır" demektir.  
Eğer diplomat "Hayır" dediyse, o zaman o "Diplomat" değildir.

Eğer kız "Hayır" dediyse, bu "Olabilir" demektir.  
Eğer kız "Olabilir" dediyse bu "Evet" demektir.  
Eğer kız "Evet" dediyse o zaman o "Kız" değildir



# KULÜP İÇ TÜZÜĞÜ

## E. Kulüp Asambleleri

### MADDE 58. Asamblelerin Amacı

Uluslararası Rotary'nin ve Governörün hedefleri doğrultusunda, Kulübün yaptığı ve yapacağı dönem hazırlıklarının, Kulüp Liderlik Planı hedeflerinin, planlamaların, projelerin yürütülmesinin ve tamamlanmasının saptanması ve takibi ile sonuçlandırılmasını görüşmek, tartışmak, izlemek amacıyla Kulüp bünyesi içinde Asambleler yapılması zorunludur.

### MADDE 59. Asambleler ve Yapılma Zamanları

Kulüp bir dönem için 6 adet Asamble yapar.

- Birinci Asamble. Dönem başlamadan evvel ve Bölge Asamblesinden sonraki bir ay içerisinde yapılır. Kulüp Liderlik Planı çerçevesinde, Uluslararası Rotary'nin ve Governörün hedefleri görüşülerek Kulübün yapacağı projeler ve hizmetler saptanır. Bununla ilgili "Etkili Rotary Kulüpleri Planlama Rehberi" formu doldurulur ve en geç dönem başlangıç tarihi olan 1 Temmuz günü Başkan tarafından imzalanarak Governöre sunulur.
- İkinci Asamble. Temmuz ayı içinde yapılır. Birinci Asamblede saptanan hedeflerin değerlendirilmesi ile komitelerin çalışma programları görüşülerek yapılacak hizmetler belirlenir.
- Üçüncü Asamble. Eylül ayı ile Aralık ayı döneminde, Governör Yardımcısının katılmasıyla Dördüncü Asambleye hazırlık yapmak üzere gerçekleştirilir.
- Dördüncü Asamble (Resmi Asamble). Governörün ve/veya Governör Yardımcısının katıldığı Asambledir. Bu Asamblede dönem başından itibaren sonuçlandırılan projeler, üzerinde çalışılan projeler, ileriye dönük planlanan projeler görüşülür. Bu Asamble sonrasında Governör Yardımcısı "Kulüp Ziyaret Notları" formunu düzenleyerek Governöre sunar.
- Beşinci Asamble. Ocak veya Şubat ayları içerisinde yapılır. Planlanmış ve gerçekleştirilmiş projeler değerlendirilir.
- Altıncı Asamble. Bölge Konferansından hemen sonra ve dönem bitiminden önce yapılır. Hizmetlerin son durumu gözden geçirilir, dönem faaliyet raporunun içeriği saptanır.

### MADDE 60. Asamblelerin yapılma şekli

Asambleler tercihan Haftalık Olağan Toplantı zamanından iki saat önce yapılır. Haftalık Olağan Toplantı içinde de yapılabilir.

Dönem başlamadan önce yapılacak olan Birinci Asamble, Haftalık Olağan Toplantı zamanında yapılacak ise Gelecek Dönem Başkanı, Başkan ile mutabık kalarak bir toplantı günü saptar. Bu Haftalık Olağan Toplantıya konuşmacı davet edilmez. Başkan toplantıyı açtıktan ve duyurularını yaptıktan sonra sözü Gelecek Dönem Başkanına verir ve Gelecek Dönem Başkanı Birinci Asamblesini yapar. Asamblenin bitişinden sonra Başkan usulüne göre toplantıyı kapatır.

Asamblelere Başkan, Yönetim Kurulu üyeleri, Görevliler Kurulu üyeleri ve Komite üyeleri katılır. Yeni üyelerin Asamblelere katılması sağlanmalıdır.

Asamblelerde komiteler çalışmalarını ile ilgili bilgileri rapor halinde sunarlar.

Governörün ve/veya Governör Yardımcısının katıldığı Dördüncü Resmi Asamblenin uygulama yöntemi "Bölge Governörünün Katılacağı Kulüp Asamblesi Yönetmeliği"nde belirtildiği şekilde yapılır.